

กระทรวงการคลัง

กองทุนการออมแห่งชาติ (กอช.) เอกสารประกอบการชี้แจง

เสนอ

คณะกรรมการการวิสามัญพิจารณาศึกษา

ร่างพระราชบัญญัติงบประมาณรายจ่ายประจำปีงบประมาณ พ.ศ. 2569
วุฒิสภา

ผู้นำเสนอ

นางสาวจารุลักษณ์ เรืองสุวรรณ

เลขาธิการคณะกรรมการกองทุนการออมแห่งชาติ

คุณออม รัฐช่วยออม คุณได้บ้านอายุ

วัตถุประสงค์จัดตั้ง
องค์กร

เพื่อส่งเสริมการออมทรัพย์ของสมาชิกและเพื่อเป็นหลักประกันการจ่ายบำนาญและให้ประโยชน์ตอบแทนแก่สมาชิกเมื่อสิ้นสมาชิกภาพ

วิสัยทัศน์

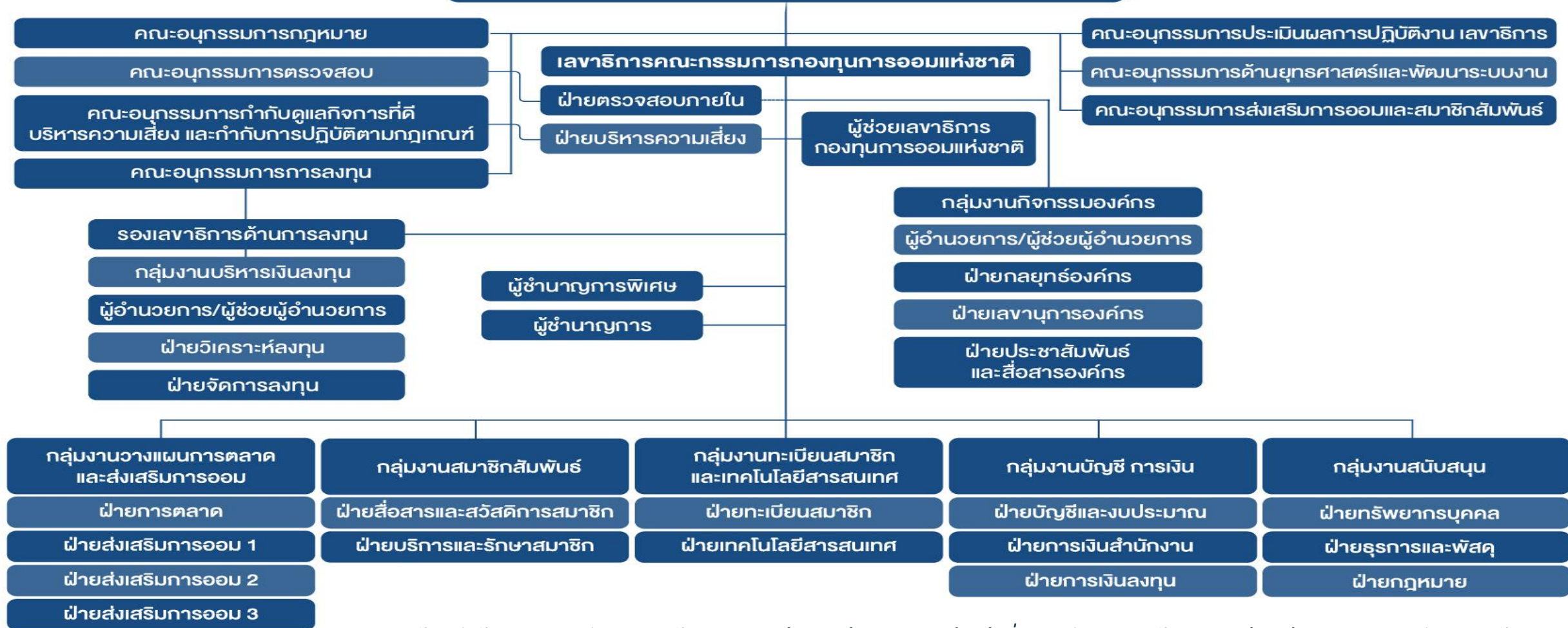
“มุ่งสร้างฐานการออมขับเคลื่อนบำนาญภาคประชาชนอย่างทั่วถึง”

พันธกิจ

1. สร้างความตระหนักรู้ต่อการออมเพื่อยกระดับชีวิตยามเกษียณให้กับแรงงานที่ยังไม่มีหลักประกันความมั่นคงให้กับชีวิต
2. พัฒนา ประสาน และบูรณาการความร่วมมือระหว่างหน่วยงานที่เกี่ยวข้องเพื่อเพิ่มโอกาสในการเข้าถึงกลุ่มเป้าหมาย
3. แสวงหาโอกาสและทางเลือกในการบริหารการลงทุนอย่างมีประสิทธิภาพเพื่อสร้างมูลค่าเพิ่ม และเป็นหลักประกันการจ่ายผลตอบแทนให้แก่สมาชิก
4. ตอบสนองความต้องการของสมาชิกด้วยบริการอย่างเพียงพอพร้อมเสริมสร้างความเข้มแข็งของเครือข่ายการออมอย่างต่อเนื่อง
5. พัฒนาไปสู่องค์กรดิจิทัล ที่มีความโปร่งใสและตรวจสอบได้ ผ่านการบริหารจัดการตามหลักธรรมาภิบาล

โครงสร้างกองทุนการออมแห่งชาติ

คณะกรรมการกองทุนการออมแห่งชาติ



หมายเหตุ : อัตรากำลังครอง กอช. จำนวน 96 อัตรา ประกอบด้วย 1) ผู้บริหาร และเจ้าหน้าที่ กอช. จำนวน 89 อัตรา 2) ลูกจ้าง (จ้างเหมาบริการ) จำนวน 7 อัตรา

งบประมาณรายจ่ายประจำปีงบประมาณ พ.ศ. 2568 - 2569

งบรายจ่ายอื่น

แผนงานยุทธศาสตร์สร้างหลักประกันทางสังคม
โครงการกองทุนการออมแห่งชาติ

งบประมาณรายจ่าย
สำหรับทุนหมุนเวียน

ปี 2568
656.6290
ล้านบาท

ปี 2569
656.2435
ล้านบาท

ลดจากปี 2568
(0.3855)
(0.06%)

ผลสัมฤทธิ์ที่คาดว่าจะได้รับจากการใช้จ่ายงบประมาณ

ด้านเศรษฐกิจ

- ช่วยลดภาวะการพึ่งพาสวัสดิการจากภาครัฐ
- ช่วยปรับพฤติกรรมประชาชนให้มีการบริหารจัดการรายได้อย่างมีประสิทธิภาพ

ด้านสิ่งแวดล้อม

ส่งเสริมให้ประชาชนกลุ่มแรงงานนอกระบบในชุมชนมีความมั่นคงทางการเงิน และมีศักยภาพในการเข้าร่วมโครงการพัฒนาและอนุรักษ์สิ่งแวดล้อม และมีความรับผิดชอบต่อสังคมที่กระทบต่อสิ่งแวดล้อมได้มากขึ้น

ด้านสังคม

- ขยายโอกาสให้ประชาชนกลุ่มแรงงานนอกระบบได้มีสวัสดิการทางสังคมรองรับ
- ช่วยลดความเหลื่อมล้ำทางสังคม สร้างโอกาสความมั่นคงทางรายได้
- สร้างความน่าเชื่อถือเชื่อมั่นในบทบาทของหน่วยงานภาครัฐในการดูแลกลุ่มแรงงานนอกระบบ

ด้านคุณภาพชีวิต

- แรงงานนอกระบบมีเงินใช้จ่ายเมื่อเกษียณอายุได้อย่างเพียงพอมากขึ้น
- ลดความเครียดและความวิตกกังวลเกี่ยวกับอนาคตทางการเงิน
- เพิ่มโอกาสในการลงทุนด้านสุขภาพ การศึกษา และการพัฒนาตนเอง
- สามารถเสริมสร้างความรู้ความเข้าใจทางการเงินให้กับบุคคลในครอบครัวได้

ผลการใช้จ่ายงบประมาณรายจ่ายประจำปีงบประมาณ พ.ศ. 2567 - 2568

งบประมาณ
จัดสรร

พ.ศ. 2567

626.8000
ล้านบาท

พ.ศ. 2568

656.6290
ล้านบาท

ผลการใช้จ่าย
งบประมาณ

626.8000
ล้านบาท

656.6290
ล้านบาท

ร้อยละ
100

ร้อยละ
100



เป้าหมาย 2568

2,700,500 คน

เพิ่มขึ้น 53,794 คน
ร้อยละ 101.99

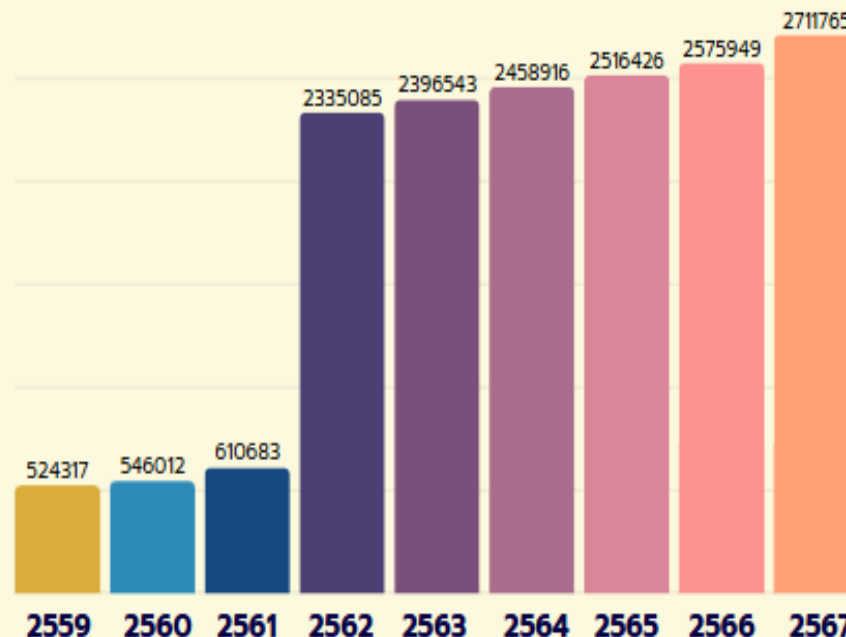
2568 เพิ่มขึ้นจากปี 2567
54,125 คน

2567 เพิ่มขึ้นจากปี 2566
135,816 คน

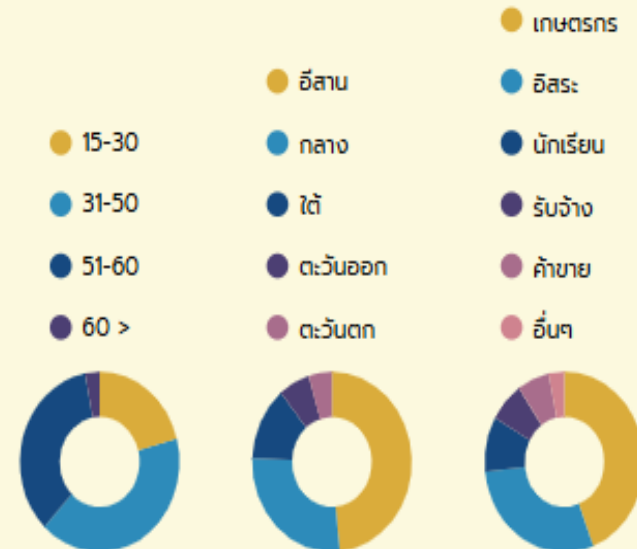
ผลการดำเนินงานที่สำคัญในปีงบประมาณ พ.ศ. 2568

จำนวนสมาชิก

2,754,294 คน



ณ วันที่ 30 เมษายน พ.ศ.2568



ส่งเสริมการออกมกลุ่มนักเรียน นักศึกษา



**มีความร่วมมือกับ
ภาคีเครือข่าย**

- สำนักงานคณะกรรมการการอาชีวศึกษา (สอศ.)
- สำนักงานคณะกรรมการการศึกษาขั้นพื้นฐาน (สพฐ.)
- กองทุนเงินให้กู้ยืมเพื่อการศึกษา (กยศ.)
- มหาวิทยาลัยสังกัดกระทรวงการอุดมศึกษา วิทยาศาสตร์ วิจัย และนวัตกรรม (อว.)
- กรมส่งเสริมการเรียนรู้ (สกร.)

ส่งเสริมการออมกลุ่มเกษตรกร ผู้ประกอบอาชีพอิสระ รับจ้างทั่วไป



**มีความร่วมมือกับ
ภาคีเครือข่าย**

- กระทรวงการคลัง
- กระทรวงมหาดไทย
- กระทรวงกลาโหม
- กระทรวงยุติธรรม
- กระทรวงการพัฒนาสังคม ฯ
- สถาบันการเงินชุมชน
- กลุ่มทิสโก้
- สำนักงานคลังจังหวัด

- ธนาคารออมสิน
- ธนาคารกรุงไทย
- ธนาคารอาคารสงเคราะห์
- ธนาคารเพื่อการเกษตร ฯ
- ธนาคารอิสลามแห่งประเทศไทย
- บริษัทประกันสินเชื่ออุตสาหกรรม
ขนาดย่อม (บสย.)

คุณออม รัฐช่วยออม คุณได้บำนาญ

การสร้างความร่วมมือ



มีความร่วมมือกับ
ภาคีเครือข่าย

- บริษัท อินชัวร์นส์ โบรคเกอร์ จำกัด และบริษัทดีพลัส ภูเก็ตเตอร์ จำกัด
- LINE MAN กลุ่มไรเดอร์
- สำนักงานคณะกรรมการนโยบายเขตพัฒนาพิเศษภาคตะวันออก (สกพอ.) (จังหวัดชลบุรี จังหวัดระยอง และจังหวัดฉะเชิงเทรา)
- บริษัท แอดวานซ์ ไวร์เลส เน็ตเวิร์ค จำกัด และบริษัท แอดวานซ์ เอ็มเปย์ จำกัด
- บริษัท ช็อปปีเพย์ (ประเทศไทย) จำกัด

การส่งเสริมการตลาดและให้สิทธิประโยชน์แก่สมาชิก กอช.

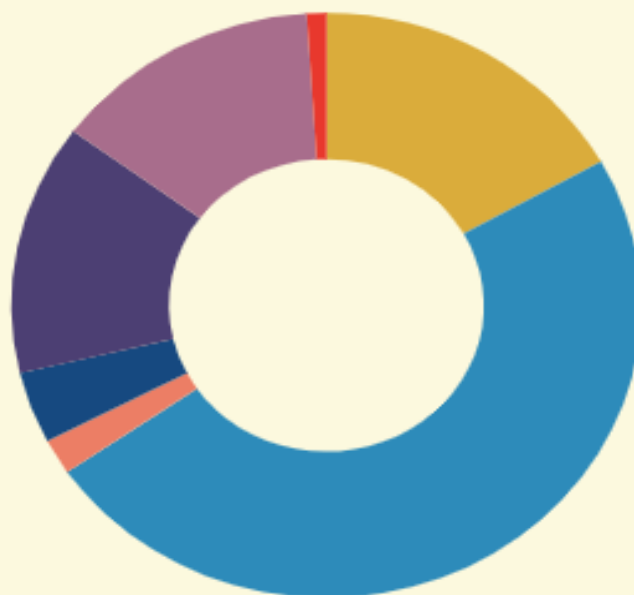


ยันมาร์ แคปิตอล (ไทยแลนด์)
สมาชิกรับเงินสนับสนุน
เงินดาวน์เพิ่มเติม

การบริหารการลงทุน : สัดส่วนการลงทุน

มูลค่าสินทรัพย์
15,045.98 ล้านบาท
เพิ่มขึ้นจากปี 2567
ร้อยละ **103.42**

มูลค่าสินทรัพย์สุทธิต่อหน่วย
(NAV)
= **11.891358** บาท/หน่วย
เพิ่มขึ้นจากปี 2567
0.07231 บาท/หน่วย



- เงินสด เงินฝากธนาคาร **16.88%**
- พันธบัตรรัฐบาล ตั๋วเงินคลัง หรือพันธบัตรธนาคารแห่งประเทศไทย **49.00%**
- ตราสารแสดงสิทธิในหนี้ที่กระทรวงการคลังกำกับเงินต้นและดอกเบี้ย **1.30%**
- ตราสารแสดงสิทธิในหนี้ที่รัฐวิสาหกิจว่าด้วยวิธีการงบประมาณเป็นผู้ออก **3.85%**
- ตราสารแสดงสิทธิในหนี้ที่ได้รับการจัดอันดับ **14.23%**
- ตราสารทุน **14.31%**
- หน่วยลงทุน **0.39%**

ข้อมูล ณ 30 เมษายน 2568

หมายเหตุ : * SAA โดยมีสัดส่วนการลงทุนในสินทรัพย์มั่นคงสูงมีความเสี่ยงต่ำร้อยละ 85.26 และความเสี่ยงสูงไม่เกินร้อยละ 14.74

รายการ	นับตั้งแต่ต้นปี (YTD)	ย้อนหลัง 3 เดือน	ย้อนหลัง 6 เดือน	2567	2566	2565	2564	2563	2562	2561	2560	2559
อัตราผลตอบแทน กอช. (ร้อยละ)	0.61	1.48	0.53	2.43	0.58	0.14	0.82	2.48	4.46	1.42	4.00	0.33
อัตราผลตอบแทนเงินฝากฯ (ร้อยละ)				1.68	1.39	0.60	0.58	0.81	1.48	1.37	1.36	1.38

มูลค่าเงินลงทุนสุทธิ

สินทรัพย์กองทุน	ร้อยละ
เงินสด เงินฝากธนาคาร	16.88
พันธบัตรรัฐบาล ตั๋วเงินคลัง หรือพันธบัตรธนาคารแห่งประเทศไทย	49.00
ตราสารแสดงสิทธิในหนี้ที่กระทรวงการคลังค้ำประกันเงินต้นและดอกเบี้ย	1.30
ตราสารแสดงสิทธิในหนี้ที่รัฐวิสาหกิจตามกฎหมายว่าด้วยวิธีงบประมาณเป็นผู้ออก	3.85
ตราสารแสดงสิทธิในหนี้ที่ได้รับการจัดอันดับเครดิตความน่าเชื่อถือ	14.23
ตราสารทุน	14.35
หน่วยลงทุน	0.39

พ.ศ. 2568 ข้อมูล ณ วันที่ 30 เมษายน 2568

- กองทุนมีมูลค่าสินทรัพย์รวมสุทธิทั้งสิ้น **15,045.98 ล้านบาท** เพิ่มขึ้นจากปี พ.ศ. 2567 จำนวน **14,547.85 ล้านบาท ร้อยละ 103.42** มีมูลค่าสินทรัพย์สุทธิต่อหน่วย (NAV) เท่ากับ **11.891358 บาทต่อหน่วย** เพิ่มขึ้นจากปี 2567 จำนวน **0.07231 บาทต่อหน่วย** คิดเป็นผลตอบแทนของมูลค่าหน่วยลงทุนตั้งแต่ต้นปี (YTD) ร้อยละ 0.61
- มีอัตราผลตอบแทนจากการบริหารเงินกองทุน (Asset Value) ร้อยละ 0.62 เมื่อเปรียบเทียบกับตัวชี้วัดระยะยาวของนโยบายลงทุน SAA Composite Benchmark อยู่ที่ร้อยละ -0.36 พบว่า กอช. มีอัตราผลตอบแทนสูงกว่าอยู่ที่ร้อยละ 0.93
- มีอัตราดอกเบี้ยเงินฝากประจำ 12 เดือนเฉลี่ยของ 7 ธนาคาร ร้อยละ 0.43 และเมื่อเปรียบเทียบกับตัวชี้วัดระยะยาวของนโยบายลงทุน SAA Composite Benchmark พบว่า กอช. มีอัตราผลตอบแทนสูงกว่าร้อยละ 1.29

ช่องทางการเผยแพร่สื่อสารประชาสัมพันธ์

- คลิปวิดีโอ โมชันกราฟิก สื่อสิ่งพิมพ์ แผ่นพับ โปสเตอร์ ป้ายไวนิล เผยแพร่ผ่านสถานีวิทยุกระจายเสียงและวิทยุโทรทัศน์รัฐสภา สถานีวิทยุ
- บันทึกเทปรายการวิทยุทางสถานีวิทยุศึกษา WWW.MOERADIO.THAI.NET
- รายการสดทางวิทยุของกรมอุตุนิยมวิทยา [HTTP://WWW.RADIO.TMD.GO.TH/RADIO/RADIO_LIST.HTML](http://WWW.RADIO.TMD.GO.TH/RADIO/RADIO_LIST.HTML)
- สื่อออนไลน์ FAN-PAGE FB กอช., WEBSITE กอช., NSF.OR.TH, LINE OFFICIAL กอช. @NSF.TH, YOU-TUBE และ TIKTOK



สมัครสมาชิก และส่งเงินออมต่อเนื่อง กับ กอช. ช่องทางไหนได้บ้าง ?

สมัคร หรือ ออมต่อเนื่อง



แอป กอช.



@nsf.th



ที่ว่าการอำเภอ
ทั่วประเทศ



สำนักงานคลังจังหวัด
ทั่วประเทศ



สถาบันการเงินชุมชน
ที่เข้าร่วม
และเครือข่ายรับสมัคร
ทั่วประเทศ

ออมต่อเนื่อง



“สมัครที่ไหน ไม่จำเป็นต้องส่งเงินที่เดิม”

ปัญหา อุปสรรค และแนวทางแก้ไข

1. กอช. ได้รับการพิจารณาจัดสรรงบประมาณประจำปีงบประมาณ พ.ศ. 2569 เบื้องต้น ลดลงจากงบประมาณ พ.ศ. 2568 จำนวน 0.3855 ล้านบาท คิดเป็นร้อยละ 0.06 ซึ่งจะส่งผลให้การดำเนินงานไม่เป็นไปตามเป้าหมายที่กำหนด

2. กลุ่มเป้าหมายเยาวชน (อายุ 15-20 ปี) ยังขาดความตระหนักรู้เรื่องการวางแผนทางการเงิน และการออมเพื่อการเกษียณ

3. แรงงานนอกระบบขาดแรงจูงใจในการออมระยะยาว

4. แรงงานนอกระบบส่วนใหญ่มีรายได้น้อยไม่แน่นอน

5. ระบบฐานข้อมูล DATA ของประชาชนที่เป็นแรงงานนอกระบบไม่สามารถเชื่อมโยงฐานข้อมูลรวมกันกับ กอช. ได้โดยตรง

- ดำเนินงานเชิงรุก วิเคราะห์ฐานข้อมูลสมาชิก พฤติกรรมการออม และศักยภาพในการออม โดยมุ่งเน้นกระตุ้นในกลุ่มสมาชิกที่มีศักยภาพการออมในพื้นที่ภาคกลาง กรุงเทพฯ และ ปริมณฑล
- ผลักดันให้มีหลักสูตรวิชาการวางแผนทางการเงิน
- ออกนโยบายสร้างแรงจูงใจในการออมรูปแบบใหม่ ๆ “สลาก กอช.”
- สร้างความร่วมมือกับภาคีเครือข่ายภาคเอกชนที่ให้บริการแอปพลิเคชัน อาทิ TRUE MONEY, AIS และ SHOPEE
- วิเคราะห์ฐานข้อมูลและพฤติกรรมของสมาชิกเพื่อส่งเสริมกระตุ้นการออมให้ตรงกลุ่ม เป้าหมาย

แผนการดำเนินงานที่สำคัญในปีงบประมาณ พ.ศ. 2569

งบประมาณ
656.2435
ล้านบาท

งบดำเนินการ
219.9439
ล้านบาท

งบเงินสมทบ
436.2996
ล้านบาท

โดยมีเป้าหมายจำนวนสมาชิก
2,807,500 คน

โครงการกองทุนการออมแห่งชาติ

กิจกรรมสร้างเครือข่าย / ยกกระดับความเข้มแข็งภาคีเครือข่ายความร่วมมือ

กิจกรรมเพิ่มเป้าหมายสมาชิก และการออมต่อเนื่อง

กิจกรรมส่งเสริมทักษะความรู้ด้านการเงิน และการออม

กิจกรรมส่งเสริมการตลาด ให้สิทธิประโยชน์กับสมาชิก

กิจกรรมการบริหารการลงทุน

กิจกรรมการประชาสัมพันธ์และสื่อสารภาพลักษณ์องค์กร

กิจกรรมการแก้ไขพระราชบัญญัติกองทุนการออมแห่งชาติ (ฉบับที่ ..) พ.ศ. ... เพื่อเพิ่มโอกาสในการออมเงิน และสิทธิประโยชน์ให้กับสมาชิก กอช.

สรุปผลการดำเนินงานตามข้อสั่งเกตของคณะกรรมการการวิสามัญพิจารณาศึกษา ร่างพระราชบัญญัติงบประมาณรายจ่ายประจำปีงบประมาณ พ.ศ. 2567 วุฒิสภา

1.1 ควรขับเคลื่อนโครงการส่งเสริมการออมสำหรับแรงงานนอกระบบอย่างต่อเนื่อง รวมถึงควรเพิ่มเงินสนับสนุนหรือเงินสมทบรายปีให้มากขึ้น และเพิ่มจำนวนผู้เข้าร่วมเพื่อช่วยเหลือผู้ประกอบการอาชีพอิสระได้อย่างแท้จริง

1.2 ควรพิจารณาปรับปรุงเงื่อนไขของการออมภายใต้กองทุน เพื่อสนับสนุนอาชีพอิสระที่เป็นผู้ประกันตนภายใต้พระราชบัญญัติประกันสังคม พ.ศ. 2533 มาตรา 40 ให้ได้อย่างแท้จริง ด้วยการพิจารณาเพิ่มเงินอุดหนุนการออมในแต่ละปี

- ทำงานร่วมมือกับหน่วยงานภาคีเครือข่ายทั่วประเทศ
- มีหน่วยงานให้บริการรับสมัครและนำส่งเงินออม เพื่ออำนวยความสะดวกให้กับสมาชิก
- กฎกระทรวง ให้มีบังคับใช้ตั้งแต่วันที่ 1 มกราคม 2566 จากเดิมสมทบสูงสุด 1,200 บาทต่อปี เป็นสมทบสูงสุด 1,800 บาทต่อปี ทั้งนี้ กอช. จะต้องมีการเสนอปรับปรุงทบทวนอัตราเงินสมทบทุก ๆ 5 ปี สูงสุดไม่เกิน 6,000 บาท ตามกรอบพระราชบัญญัติกองทุนการออมแห่งชาติ พ.ศ. 2554
- ปัจจุบันสมาชิกผู้ประกันตนของพระราชบัญญัติประกันสังคม พ.ศ. 2533 มาตรา 40 ทางเลือก 1 ทางเลือก 2 และทางเลือก 3 ณ เดือนพฤษภาคม 2568 มีจำนวนทั้งหมด 11,003,535 คน โดยผู้ประกันตนมาตรา 40 ทางเลือก 1 สามารถสมัครเป็นสมาชิก กอช. ได้ ซึ่งสมาชิกทางเลือก 1 มาสมัครเป็นสมาชิก กอช. แล้ว จำนวน 46,783 คน เพื่อรับเงินสมทบจากรัฐบาลให้มีเงินบำนาญเมื่อเกษียณอายุ



ขอขอบคุณ

คุณออม รัฐช่วยออม คุณได้บ้านนาญ